



La contribución de PESCAMAR al desarrollo económico y social de Beira desde 1980

David Troncoso | Nueva Pescanova

Berlin, 23rd May 2024



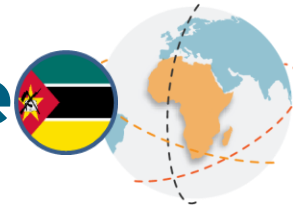
SEMINAR

FISHING COMPANIES WITH INVESTMENTS AND OPERATIONS IN THIRD NON-EU COUNTRIES: AFRICA CASE STUDIES



Co-funded by the European Union

Caso de estudio Mozambique



SEMINAR

**FISHING COMPANIES WITH
INVESTMENTS AND OPERATIONS IN
THIRD NON-EU COUNTRIES:
AFRICA CASE STUDIES**

Beira ; 2ª ciudad de Mozambique



- 1964/74 : 10 años guerra colonial
- 1975: Independencia
- 1980; Constitución Pescamar, Lda(44 años)
- 1977/92: 15 años guerra civil
- 1994 primeras elecciones multipartidarias



Caso de estudio Mozambique



SEMINAR

**FISHING COMPANIES WITH
INVESTMENTS AND OPERATIONS IN
THIRD NON-EU COUNTRIES:
AFRICA CASE STUDIES**

Pescamar Lda, constituída en 1980 con Gobierno como socio

“La sociedad debe contribuir además para la mejora de la tecnología de pesca y procesamiento de los recursos explotados bien como para la formación técnico profesional de los equipos mozambiqueños de la industria pesquera nacional”



ARTIGO TERCEIRO

(Objecto social)

Um) A sociedade tem por objecto a exploração industrial e a comercialização dos recursos marinhos, nomeadamente a captura, o processamento e venda dos produtos obtidos da sua actividade. A sociedade deve contribuir ainda para o aperfeiçoamento da tecnologia de pesca e de processamento dos recursos explorados bem como para formação técnico profissional dos quadros moçambicanos da indústria pesqueira nacional.

Dois) A sociedade pode exercer actividades comerciais ou industriais conexas ou subsidiárias da actividade principal, em que os sócios acordem, podendo ainda praticar todo e qualquer acto de natureza lucrativa não proibida por lei, uma vez obtidas as autorizações respectivas.



Caso de estudio Mozambique



SEMINAR

**FISHING COMPANIES WITH
INVESTMENTS AND OPERATIONS IN
THIRD NON-EU COUNTRIES:
AFRICA CASE STUDIES**

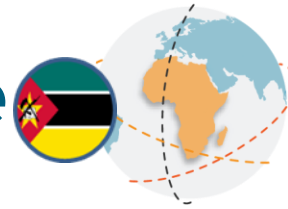
44 años ; Integración; “Cultural Fluency”

“Cultural Fluency” significa ser consciente de las distintas dimensiones culturales, incluyendo la comunicación.

Es la habilidad de entender las normas básicas y perspectivas de otras culturas, de reconocer el contexto y códigos que emplean al comunicarse, y de adaptarse y responder de forma que se llegue al entendimiento mutuo.



Caso de estudio Mozambique

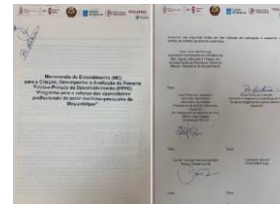


SEMINAR

FISHING COMPANIES WITH INVESTMENTS AND OPERATIONS IN THIRD NON-EU COUNTRIES: AFRICA CASE STUDIES

Personas; Formación, salud y colaboración con la investigación pesquera

- Crucero de investigación anual en colaboración con IIP
- Programa anual de Becas para empleados y familiares
- Gabinete medico de empresa y ayuda
- Desde 1990: 34 años de colaboración de Pescamar con la Escuela de Pesca de Matola formando cientos de tripulaciones
- 2020: Primer acuerdo publico privado de desarrollo (APPD) entre AECID (Cooperación española), Escuela pesca Matola, Xunta Galicia, Pescamar y Nueva Pescanova:
 - Capacitación de tripulaciones Mozambiqueñas
 - Homologación internacional de titulaciones
 - Digitalización de la Escuela de Pesca
 - Aportación de Material: motores, salvamento...



EL PAÍS

El proverbio chino sobre la pesca y los peces que se hace realidad

Una alianza público-privada entre instituciones y empresas de España y Mozambique busca mejorar la formación y el empleo en uno de los sectores con más potencial para el desarrollo del país africano



6. Taller de reparación de Pescamar, en Beira, el 8 de marzo de 2020. Algunos de los alumnos de la escuela de Matola no acaban embarcados, sino trabajando en tierra haciendo arreglos para los que se requiere formación avanzada. De los estudiantes que realizan prácticas en la compañía, el 80% acaba quedándose como empleado, asegura Lucas Lorenzo, responsable de Pescamar en Mozambique.



8. Jacinta Antonio Boinquire, de 26 años, es la única mujer de los 200 empleados en el astillero de Pescamar. "Soy una más, hago lo mismo que un hombre". Es solidadora, trabajadora del metal, desde septiembre de 2015. "Estudí tres meses en una escuela técnica y luego hice unas prácticas de otros tres meses aquí", recuerda. Después, la contrataron. "Este era mi sueño".



10. Carmen Isalás, de 32 años, es jefa de recursos humanos del grupo en Mozambique desde 2015. "No solo necesitamos pescadores, sino trabajadores que tengan conocimientos. Es importante que hayan tenido un entrenamiento en una escuela estructurada: por eso tenemos un acuerdo con la Escuela de Pesca para que la parte práctica la hagan aquí". Cada año, acogen a una media de 12 alumnos, explica.



13. Francisco Jandiano Machiane, de 50 años, es capitán en Pescamar, donde trabaja desde hace tres décadas. "Estudí en la Escuela de Matola", recuerda. Después entró en la empresa en prácticas y fue ascendiendo. "La pesca es muy importante para el país. Tenemos un mar grande y mucha gente trabaja en el sector", detalla.



7. Taller de reparación de redes de Pescamar, en Beira.



9. En las oficinas de Pescamar, otras dos mujeres también han alcanzado puestos de responsabilidad. Marcia Alfeu (29 años) que es directora de control y planeamiento de gestión. "Como mujer es complicado ascender en Mozambique, pero de un tiempo a esta parte hemos demostrado que no solo valemos para llevar la casa y los hijos", afirma.



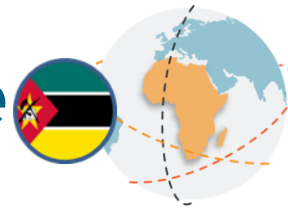
12. De izquierda a derecha, Augusto Ramón Sumin (24 años), Augusto Gregorio Gumendi (24 años) y Jaime Eleavio Nomaie (24 años) en un barco de Pescamar. Los tres dicen estar cumpliendo un sueño después de haber estudiado en la Escuela de Pesca de Matola.



14. Su historia de éxito es la que Machiane cuenta a los aprendices: "Les digo que se esfuerzen, que pueden llegar lejos". El empeño también en prácticas, cuando todavía se guiaban con mapas de papel, y hoy es el máximo responsable abordó.



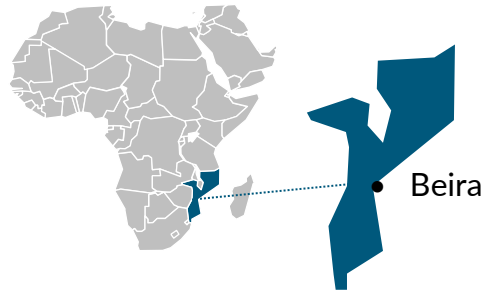
Caso de estudio Mozambique



SEMINAR

FISHING COMPANIES WITH INVESTMENTS AND OPERATIONS IN THIRD NON-EU COUNTRIES: AFRICA CASE STUDIES

Indicadores



Desde 1980

KPI's - MOZAMBIQUE

25 M€
Facturación



27 BARCOS
1 ASTILLERO



2.500 Tn



1.000
TRABAJADORES

Jumbo

Penaeus Monodon



Marfil

Penaeus Latisulcatus



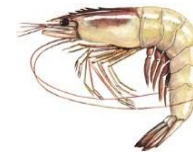
Tigre

Penaeus Japonicus



Banana

Penaeus Indicus



Brown

Metaenaeus Monoceros



Gambón

Haliporoides Triarthrus



Caso de estudio Mozambique



SEMINAR

**FISHING COMPANIES WITH
INVESTMENTS AND OPERATIONS IN
THIRD NON-EU COUNTRIES:
AFRICA CASE STUDIES**

Flota, Sede y Talleres



Caso de estudio Mozambique



SEMINAR

**FISHING COMPANIES WITH
INVESTMENTS AND OPERATIONS IN
THIRD NON-EU COUNTRIES:
AFRICA CASE STUDIES**

Astillero Beiranave: Estratégico para la actividad portuaria de la región

- Único dique de +100 metros entre Durban y Mombasa
- Servicio a terceros representa 80% negocio
- 110 empleados



Dique seco de 110 metros



Talleres Beiranave



Caso de estudio Mozambique



SEMINAR

FISHING COMPANIES WITH INVESTMENTS AND OPERATIONS IN THIRD NON-EU COUNTRIES: AFRICA CASE STUDIES

Programa de actuación responsable – ODS agenda 2030

- 60 acciones identificadas en ejercicio 22/23 a través del Programa de actuación Responsable (PAR)
- Contribución al desarrollo sostenible de 15 ODS



Caso de estudio Mozambique



SEMINAR

FISHING COMPANIES WITH INVESTMENTS AND OPERATIONS IN THIRD NON-EU COUNTRIES: AFRICA CASE STUDIES

Renovación de Flota 3 nuevas unidades ; Contribución a ODS

- Mejora de condiciones trabajo y vida a bordo
- Sostenibilidad; reducción emisiones
- Mejora calidad producto



Ponta Matirre
Ponta Macalonga
Ponta Timbue

PESCAMAR | **GRUPO NUEVA PESCANOVA**

PROYECTOS DE RESPONSABILIDAD SOCIAL CORPORATIVA:

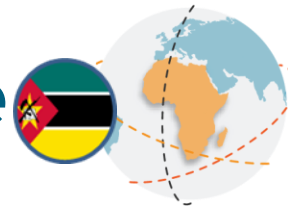
- Sostenibilidad
- Respeto por el entorno natural
- Consumo eficiente
- Seguridad y salud laboral
- Innovación y Desarrollo

FICHA TÉCNICA DEL BARCO PONTA MATIRRE:

- Tipo: Arrastero / Tangarero Congelador
- Bandera: Mozambique
- Puerto Base: Beira (Mozambique)
- Clasificación: Bureau Veritas
- Eslora Total: 32,30m
- Puntal: 5,75m
- Alargue: 8,50m
- Acomodación: 22 tripulantes
- Potencia: 700 kW



Caso de estudio Mozambique



SEMINAR

**FISHING COMPANIES WITH
INVESTMENTS AND OPERATIONS IN
THIRD NON-EU COUNTRIES:
AFRICA CASE STUDIES**

Rescate de joven naufrago pescador artesanal por barco Ponta Matirre Abril 2020



Caso de estudio Mozambique



SEMINAR

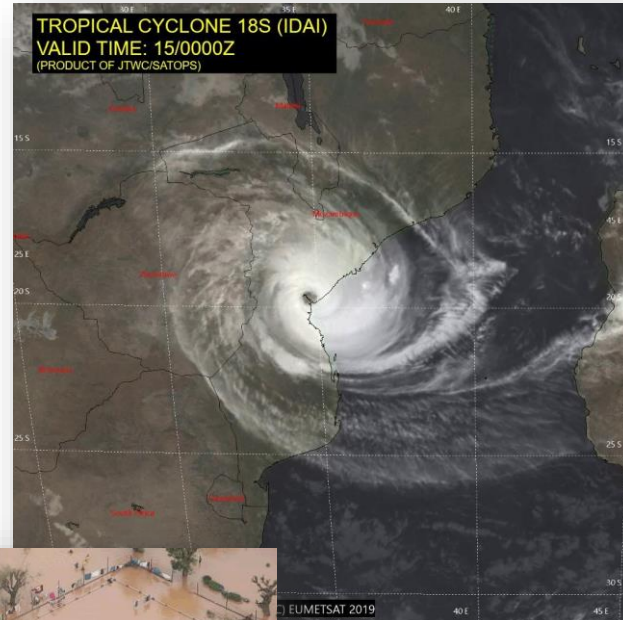
FISHING COMPANIES WITH INVESTMENTS AND OPERATIONS IN THIRD NON-EU COUNTRIES: AFRICA CASE STUDIES

Adversidades ; Ciclón Idae Marzo 2019: Salvando vidas y programa reconstrucción

CATASTROFE EN MOZAMBIQUE, El Epicentro pasó por encima de la ciudad de Beira con rachas de vientos de cerca de 200 km hora y continuo hasta deshacerse en Zimbabwe. El Gobierno mozambiqueño estima que unas 600.000 personas se han visto afectadas por el desastre. Pescamar sufre graves daños en las naves de talleres, almacenes y astillero.



Pescamar presta su apoyo en la recepción de la Ayuda Humanitaria enviada por el Gobierno de España.



Pescanova ablanda las garras del Idai

La flota galega salva la vida a más de 300 personas tras el mayor ciclón de la historia de Mozambique. Las ONG toman brotes de cólera, fiebre tifoidea y que se dispare la malaria.

La compañía prevé iniciar la campaña, que arranca en abril, con "acomodado".



LA COMPAÑÍA ESPAÑOLA PESCAMAR, CON PRESENCIA EN MOZAMBIQUE DESDE HACE 40 AÑOS, SE CONVIRTIÓ EN TESTIGO EN PRIMERA LÍNEA DEL CICLÓN IDAI, AL CEDER PARTE DE SU FLOTA PARA AYUDAR EN LAS LABORES DE RESCATE Y SALVAR CENTENARES DE VIDAS.

[MOZAMBIQUE]

Una empresa española ayuda a salvar vidas tras el ciclón Idai



TRANSPORTE. Amelia vive en una barrida de chabolas del puerto de Beira y está desamparada, con hogar ha perdido muchos platos por las inundaciones y su marido tiene la pierna herida.

PLANETA SUPLEMENTO DOMINICAL

La flota de esta compañía de origen gallego, que cuenta con su sede mozambiqueña en la devastada ciudad portuaria de Beira (centro), brindó ayuda de emergencia a los damnificados cuando las organizaciones internacionales todavía no habían llegado a esa zona, cerca de lo que hoy sería el ciclón el pasado 14 de marzo.

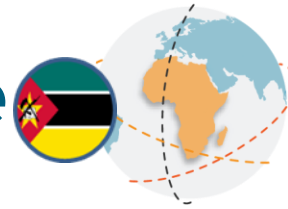
Además, está en AZO de la empresa por una parte, tenemos deber de ayudar, tanto en el mar como fuera de él, y también hay un compromiso con las comunidades locales.

Lucas Lorenzo, director general de Pescamar en Mozambique, es un español que ha vivido en Mozambique desde Beira por teléfono.

El consil honorario de Pescamar, como "caso más grave", las dificultades



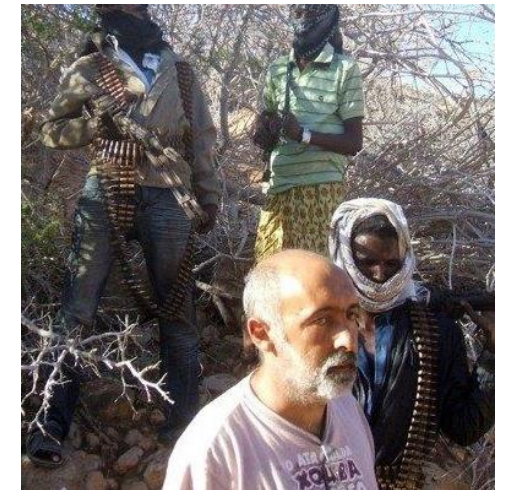
Caso de estudio Mozambique



SEMINAR

**FISHING COMPANIES WITH
INVESTMENTS AND OPERATIONS IN
THIRD NON-EU COUNTRIES:
AFRICA CASE STUDIES**

Adversidades: Secuestro en aguas de Mozambique de barco Vega 5 por piratas somalíes Diciembre 2010



Caso de estudio Mozambique



SEMINAR

**FISHING COMPANIES WITH
INVESTMENTS AND OPERATIONS IN
THIRD NON-EU COUNTRIES:
AFRICA CASE STUDIES**

Adversidades: incendio buque Sobroso 2011



Caso de estudio Mozambique



SEMINAR

**FISHING COMPANIES WITH
INVESTMENTS AND OPERATIONS IN
THIRD NON-EU COUNTRIES:
AFRICA CASE STUDIES**

Rehabilitación de Patrimonio histórico arquitectónico de Beira: Sede Pescamar



Caso de estudio Mozambique



SEMINAR

**FISHING COMPANIES WITH
INVESTMENTS AND OPERATIONS IN
THIRD NON-EU COUNTRIES:
AFRICA CASE STUDIES**

Día mundial de los océanos; recogida de plásticos en las playas de Beira



Caso de estudio Mozambique



SEMINAR

**FISHING COMPANIES WITH
INVESTMENTS AND OPERATIONS IN
THIRD NON-EU COUNTRIES:
AFRICA CASE STUDIES**

Promoción de arte y cultura



Silverio Siteo



Tarjeta de Navidad 20/21
24 años de colaboración



Fragmento del Mural Resiliencia de 70 metros
inspirado en la capacidad de recuperación de
la población ante el ciclón Idai.



Caso de estudio Mozambique



SEMINAR

**FISHING COMPANIES WITH
INVESTMENTS AND OPERATIONS IN
THIRD NON-EU COUNTRIES:
AFRICA CASE STUDIES**

VIELEN DANK

THANK YOU SO MUCH

MUCHAS GRACIAS

MERCI BEAUCOUP

MUITO OBRIGADO

